

# 2016 年度香港・マカオ日本語能力試験実施報告

劉 礪志  
日本語能力試験実施委員会 担当理事

## はじめに

2016 年度の日本語能力試験応募者数は 13,998 名である。

過去三年間の応募者数と比べおよそ 10 パーセント前後の増加が見えた（表 1）。マカオ受験者も次第に増えてくる傾向が見える。また、ここ 10 年間の受験率（表 4.1）もほぼ 85 パーセントを超え増減も僅か 1~2 パーセント程度しか大差はなく、安定して見えるが一層伸びてほしいものである。

7 月試験では最小年受験者は 9 歳で 3 名、72 歳の受験者は 1 名がいた。一方 12 月試験では最年少受験者は 8 歳で 1 名、最高齢者は 69 歳で 2 名いた。（5.2 年齢 - 図 1 と図 2）

なお、下記表 1 の応募手段の推移（香港・マカオ）からかかるように受付センターを通した申請人数（香港のみ）が年々減少に伴い 2017 年より受験願書の受付は香港日本語教育研究会本部のみとなった。

【2016 年度香港・マカオ日本語能力試験実施報告】の構成は下の通りである。

1. 応募手段
2. 支払い手段
3. 試験会場
4. 受験者数及び受験率
5. 応募者に関するデータ
  - 5.1 性別（表 5）
  - 5.2 年齢（図 1、図 2）
  - 5.3 母語（表 6、表 7）
  - 5.4 日本学習の場（表 8）
  - 5.5 受験目的（表 9）
  - 5.6 職業（表 10）
    - 5.6.1 職業の種類（表 11）
  - 5.7 日本語との接触媒体（メディア）（表 12）
  - 5.8 日本語を使用する相手（表 13）

## 1. 応募手段

2009 年から 2016 年までの応募者数（香港/マカオ）及びその応募手段は下記表 1 に示してある。

香港と同様マカオ応募者もオンライン申し込みを通して応募するが、センター申し込みは香港のみとなる。なお、センターでの申し込みは香港日本語教育研究会本部のみで行われたのである。

表 1 2009 年から 2016 年までの応募手段の推移（香港・マカオ）

年度	ウェブ申込 (香港会場のみ)		センター申込 (香港会場のみ)		応募者数			
	応募者数	比率 (%)	応募者数	比率 (%)	マカオ	香港	総人数	
09 年度第 1 回	2,575	67.5	1,238	32.5	0	3,813	3,813	20,637
09 年度第 2 回	12,910	78.9	3,452	21.1	462	16,362	16,824	
10 年度第 1 回	2,836	82.0	623	18.0	0	3,459	3,459	14,559
10 年度第 2 回	8,903	82.4	1,902	17.6	295	10,805	11,100	
11 年度第 1 回	5,037	83.4	1,000	16.6	0	6,037	6,037	14,589
11 年度第 2 回	6,800	82.3	1,467	17.7	285	8,267	8,552	
12 年度第 1 回	4,890	82.8	1,019	17.2	0	5,909	5,909	12,896
12 年度第 2 回	5,549	82.9	1,142	17.1	296	6,691	6,987	
13 年度第 1 回	5,231	89.0	646	11.0	0	5,877	5,877	12,546
13 年度第 2 回	6,030	90.4	639	9.6	0	6,669	6,669	
14 年度第 1 回	5,625	92.0	492	8.0	0	6,117	6,117	12,609
14 年度第 2 回	5,961	91.8	531	8.2	0	6,492	6,492	
15 年度第 1 回	5,533	92.9	422	7.1	0	5,955	5,955	12,703
15 年度第 2 回	6,054	92.8	469	7.2	225	6,523	6,748	
16 年度第 1 回	5,726	96.0	237	4.0	288	5,963	6,251	13,998
16 年度第 2 回	7,206	96.6	250	3.4	291	7,456	7,747	

## 2. 受験料の支払い

表 2 はオンライン申し込み後の支払いデータである。

オンライン申し込み後、PPS（電子マネー一種）、指定コンビニでの支払い及び小切手による三つの手段で決済する。

ネット時代がやってくるにつれ外出せずに決済できる PPS を選んだ人はまだ多く見られるが、コンビニ決済にする人は徐々に増加してくる傾向も見える。また、マカオでの受験料の支払いはオンライン申し込み後、支払い伝票を印刷し開催協力の澳門生産力暨科技伝移中心 Macau Productivity and Technology Transfer Center (CPTTM) にて現金払いとなる。

表 2 2009 年～2016 年 ヴェブ申込の支払い手段の推移（香港のみ）

年度	オンライン 申込者数	PPS による 支払者数	比率 (%)	コンビニでの 支払者数	比率 (%)	小切手による 支払者数	比率 (%)
09 年度	12,910	10,458	81.0			2,452	19.0
10 年度第 1 回	2,836	2,319	81.8			517	18.2
10 年度第 2 回	8,903	7,502	84.3			1,401	15.7
11 年度第 1 回	5,037	4,445	88.2			592	11.8
11 年度第 2 回	6,800	5,925	87.1			875	12.9
12 年度第 1 回	4,890	4,355	89.1			535	10.9
12 年度第 2 回	5,549	5,028	90.6			521	9.4
13 年度第 1 回	5,231	3,384	64.7	1,683	32.2	164	3.1
13 年度第 2 回	6,030	3,681	61.0	2,225	36.9	124	2.1
14 年度第 1 回	5,625	3,181	56.6	2,329	41.4	115	2.0
14 年度第 2 回	5,961	3,453	57.9	2,407	40.4	101	1.7
15 年度第 1 回	5,533	2,977	53.8	2,455	44.4	101	1.8
15 年度第 2 回	6,054	3,312	54.7	2,666	44.0	76	1.3
16 年度第 1 回	5,726	3,151	55.0	2,524	44.1	51	0.9
16 年度第 2 回	7,206	3,757	52.2	3,389	47.0	60	0.8

### 3. 試験会場

表 3 は 2016 年度行われた試験会場である。

×は各学校の行事、応募人数などにより利用しなかった会場。

表 3 2016 年度試験会場リスト（香港・マカオ）

	会場名	7 月試験	12 月試験
1	九龍灣国際展貿中心 3/F, Rotunda 2	(N1、N5)	(N1、N4)
2	九龍灣国際展貿中心 6/F, Rotunda 3	(N1、N4)	(N1、N5)
3	九龍灣国際展貿中心 6/F, 会議室	(N3、N5)	(N3、N5)
4	黄棟珊紀念中学	×	(N3、N5)
5	銘賢書院	(N2、N4)	(N2、N4)
6	香港浸会大学附属王錦輝中小学	(N3、N5)	×
7	楊葛小琳中学	(N2)	×
8	孔聖堂中学	×	(N2)
9	澳門中葡職業技術学校	(N1-N5)	(N1-N5)

#### 4. 受験者数及び受験率

表4は2016年度、7月と12月の応募者数及び受験者数のデータである。

又、表4.1は2007年から2016年までの10年間の総応募者数／受験者数及びその受験率を見比べ表である。

**表4 2016年度応募者数・受験者数と受験率（香港・マカオ）**

	2016年7月試験			2016年12月試験		
	応募者数	受験者数	受験率(%)	応募者数	受験者数	受験率(%)
N1	1,348	1,188	88.1	1,588	1,375	86.6
N2	1,365	1,212	88.8	1,564	1,371	87.7
N3	1,093	970	88.7	1,323	1,130	85.4
N4	1,165	1,006	86.4	1,468	1,242	84.6
N5	1,280	1,135	88.7	1,804	1,590	88.1
合計	6,251	5,511	88.2	7,747	6,708	86.6

**表4.1 2007年から2016年総応募者数／受験者数及びその受験率**

年度	応募者総人数	受験者総人数	受験率(%)
2007	15,546	13,722	88.26
2008	17,561	15,414	87.77
2009	21,099	17,866	84.67
2010	14,854	12,832	86.38
2011	14,874	12,811	86.13
2012	13,192	11,309	85.72
2013	12,546	11,089	88.38
2014	12,609	11,117	88.16
2015	12,703	11,140	87.69
2016	13,998	12,219	87.29

## 5. 応募者に関するデータ

5.1 から 5.3 項は願書から得た応募者の基本情報である。5.4 項から 5.8 項は受験願書に設けられた、独立行政法人国際交流基金によるアンケート調査内容及びその結果である。

- 5.1 性別（表 5）
- 5.2 年齢（図 1、図 2）
- 5.3 母語（表 6、表 7）
- 5.4 日本学習の場（表 8）
- 5.5 受験目的（表 9）
- 5.6 職業（表 10）
  - 5.6.1 職業の種類（表 11）
- 5.7 日本語との接触媒体（メディア）（表 12）
- 5.8 日本語を使用する相手（表 13）

### 5.1 性別

表 5 は応募者の性別比率データである。

**表 5 2016 年度 応募者の性別（香港・マカオ）**

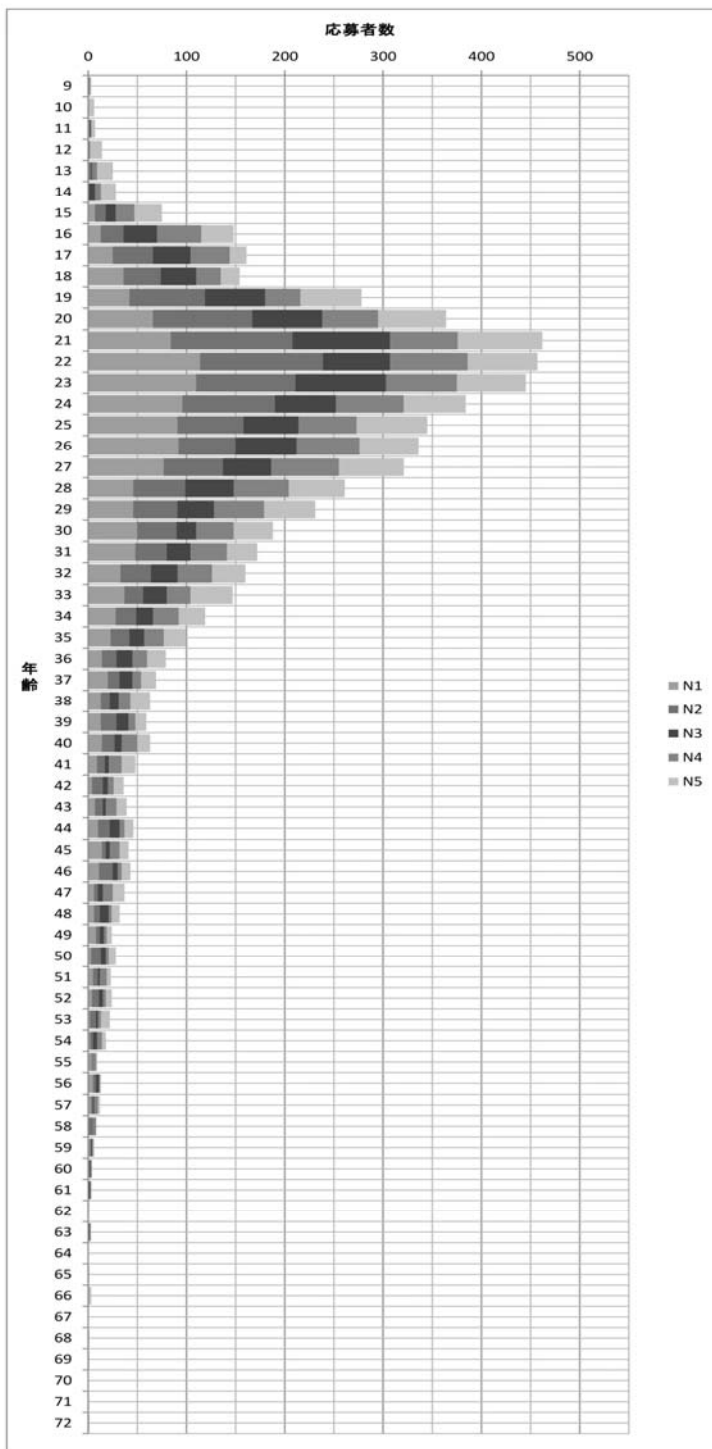
	2016 年 7 月試験				2016 年 12 月試験			
	男性 (人)	比率	女性 (人)	比率	男性 (人)	比率	女性 (人)	比率
N1	517	38.4%	831	61.6%	619	39.0%	969	61.0%
N2	494	36.2%	871	63.8%	587	37.5%	977	62.5%
N3	404	37.0%	689	63.0%	486	36.7%	837	63.3%
N4	450	38.6%	715	61.4%	523	35.6%	945	64.4%
N5	528	41.3%	752	58.7%	773	42.8%	1,031	57.2%
合計	2,393	38.3%	3,858	61.7%	2,988	38.6%	4,759	61.4%

### 5.2 年齢

次の図 1（7 月試験）と図 2（12 月試験）はレベル別の応募者年齢分布である。

2016年7月試験 応募者の年齢分布図（香港・マカオ）

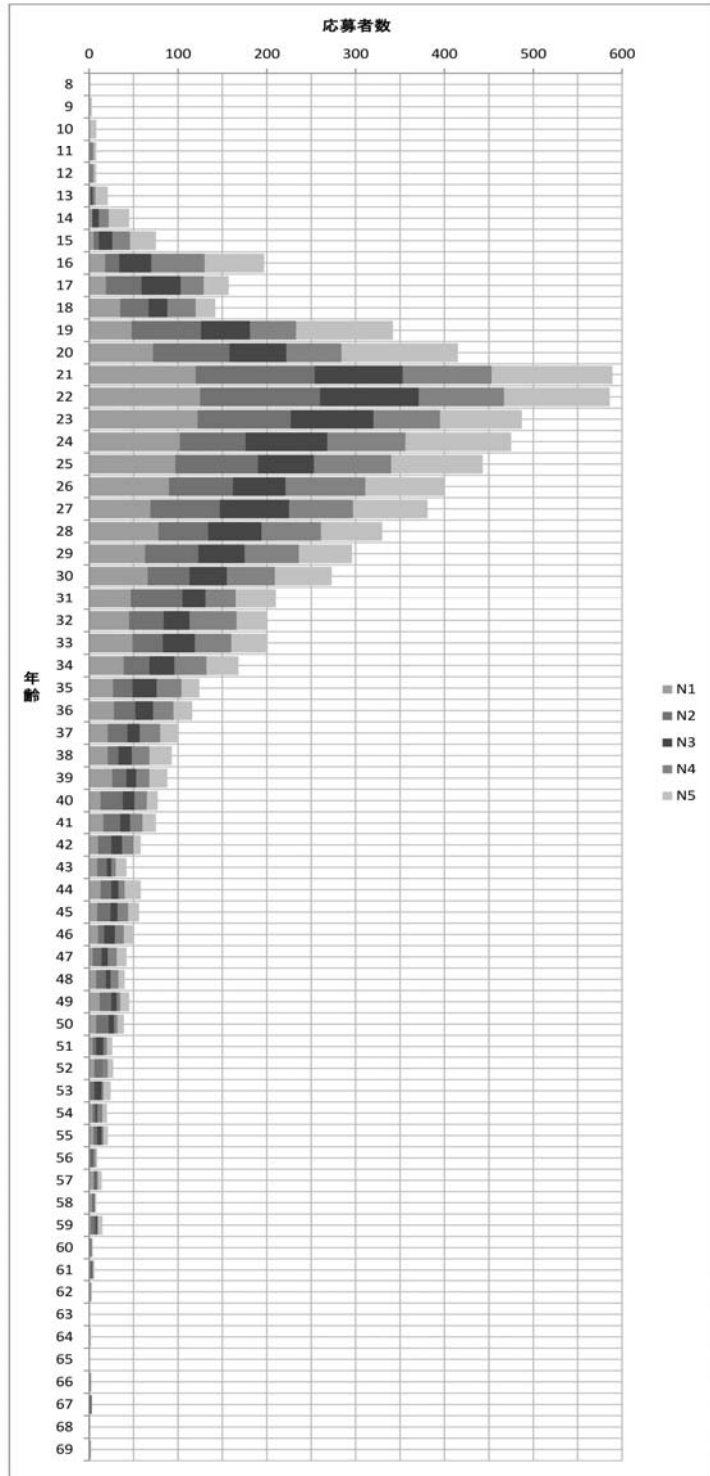
年齢	応募者数					合計
	N1	N2	N3	N4	N5	
9	0	0	1	1	1	3
10	0	0	0	1	5	6
11	1	1	1	0	4	7
12	0	0	1	1	12	14
13	1	2	1	5	16	25
14	0	1	6	6	15	28
15	7	11	10	19	28	75
16	13	23	34	45	33	148
17	25	41	38	40	17	161
18	36	38	36	25	19	154
19	42	77	61	36	62	278
20	66	101	71	57	69	364
21	84	124	99	69	86	462
22	114	125	68	79	71	457
23	110	101	92	72	70	445
24	96	94	62	69	63	384
25	91	67	56	59	72	345
26	92	58	62	64	60	336
27	77	60	49	69	66	321
28	46	53	49	56	57	261
29	46	45	37	51	52	231
30	50	40	20	38	40	188
31	48	32	24	37	31	172
32	33	31	27	35	34	160
33	37	19	24	24	43	147
34	28	21	17	26	27	119
35	23	19	15	20	22	99
36	14	15	16	15	19	79
37	20	12	13	9	15	69
38	13	9	9	12	20	63
39	13	16	12	7	11	59
40	14	13	7	16	13	63
41	9	8	4	13	14	48
42	4	11	5	6	10	36
43	7	8	3	11	10	39
44	10	12	10	5	9	46
45	14	4	4	10	9	41
46	11	14	5	4	9	43
47	6	4	5	10	12	37
48	6	6	9	3	8	32
49	8	4	4	3	5	24
50	3	10	5	3	7	28
51	5	5	2	7	4	23
52	4	7	4	3	6	24
53	2	6	2	3	9	22
54	2	3	4	5	4	18
55	3	0	0	5	1	9
56	5	3	3	1	1	13
57	3	2	1	4	2	12
58	0	5	0	3	0	8
59	2	1	1	1	1	6
60	0	2	1	0	1	4
61	0	0	2	1	0	3
62	0	0	0	0	1	1
63	1	0	1	0	1	3
64	0	0	0	0	0	0
65	1	0	0	0	0	1
66	0	1	0	0	2	3
67	0	0	0	0	0	0
68	1	0	0	0	0	1
69	1	0	0	0	0	1
70	0	0	0	0	0	0
71	0	0	0	0	1	1
72	0	0	0	1	0	1



# 2016 年度香港・マカオ日本語能力試験実施報告

2016年12月試験 応募者の年齢分布図（香港・マカオ）

年齢	応募者数					合計
	N1	N2	N3	N4	N5	
8	0	0	0	0	1	1
9	0	0	0	0	3	3
10	0	0	0	1	7	8
11	1	1	0	3	3	8
12	0	0	1	4	3	8
13	1	1	2	3	14	21
14	3	1	7	11	23	45
15	5	6	15	20	29	75
16	18	16	36	60	67	197
17	19	40	44	26	28	157
18	35	32	21	32	22	142
19	48	78	55	52	109	342
20	72	86	64	62	131	415
21	120	134	99	100	136	589
22	125	135	111	96	119	586
23	122	105	93	75	92	487
24	102	74	92	88	119	475
25	97	93	63	87	103	443
26	90	72	59	90	88	399
27	69	78	78	72	84	381
28	78	56	60	67	69	330
29	63	60	52	61	60	296
30	66	47	42	54	64	273
31	47	58	26	34	45	210
32	45	39	29	53	33	199
33	49	34	36	41	41	201
34	39	29	28	36	36	168
35	27	22	27	28	20	124
36	28	24	20	23	21	116
37	21	22	14	23	19	99
38	21	12	15	20	25	93
39	26	16	11	15	20	88
40	13	25	13	14	12	77
41	16	19	11	14	15	75
42	10	15	12	13	8	58
43	9	11	5	5	12	42
44	13	12	8	7	18	58
45	9	15	8	12	12	56
46	10	7	12	10	10	49
47	4	10	7	10	11	42
48	8	11	5	9	7	40
49	12	13	6	4	10	45
50	8	14	6	4	7	39
51	4	4	8	4	6	26
52	6	9	0	6	6	27
53	1	5	8	2	8	24
54	4	3	2	6	5	20
55	5	4	5	2	5	21
56	1	2	1	3	2	9
57	5	2	1	2	4	14
58	3	2	1	0	2	8
59	2	5	2	1	5	15
60	1	1	0	1	1	4
61	1	2	1	0	2	6
62	0	1	0	1	1	3
63	0	0	0	0	0	0
64	1	0	0	0	1	2
65	0	0	0	0	0	0
66	1	1	0	0	0	2
67	1	0	1	1	0	3
68	1	0	0	0	0	1
69	2	0	0	0	0	2



### 5.3 母語

表 6 及び表 7 は応募者の母語を示したものである。

**表 6 2016 年 7 月試験 応募者の母語（香港・マカオ）**

母語	合計	N1	N2	N3	N4	N5
中国語（広東語）	5,980	1,255	1,297	1,054	1,123	1,251
中国語（北京語）	200	72	56	25	27	20
中国語（その他の方言）	17	6	6	2	2	1
英語	38	12	4	9	8	5
韓国・朝鮮語	4	2	1	0	1	0
フランス語	3	0	1	0	1	1
スペイン語	3	0	0	2	0	1
日本語	1	0	0	0	1	0
ネパール語	1	0	0	0	1	0
タイ語	1	1	0	0	0	0
フィンランド語	1	0	0	1	0	0
イタリア語	1	0	0	0	0	1
ポルトガル語	1	0	0	0	1	0
（合計）	6,251	1,348	1,365	1,093	1,165	1,280

**表 7 2016 年 12 月試験 応募者の母語（香港・マカオ）**

母語	合計	N1	N2	N3	N4	N5
中国語（広東語）	7,345	1,467	1,443	1,261	1,415	1,759
中国語（北京語）	295	93	94	48	38	22
中国語（その他の方言）	22	6	7	3	3	3
英語	59	14	16	6	7	16
韓国・朝鮮語	8	4	1	1	1	1
フランス語	5	1	0	3	0	1
日本語	4	3	1	0	0	0
ヒンディー語	2	0	0	1	1	0
スペイン語	2	0	0	0	1	1
ピリピノ語	1	0	1	0	0	0
フィンランド語	1	0	1	0	0	0
イタリア語	1	0	0	0	1	0
ポルトガル語	1	0	0	0	1	0
ルーマニア語	1	0	0	0	0	1
（合計）	7,747	1,588	1,564	1,323	1,468	1,804



## 5.4 日本語学習の場

独立行政法人国際交流基金によるアンケート調査内容及びその結果である。

表8 日本語学習の場

	アンケートの選択	答えの比率 % (7月試験)					答えの比率 % (12月試験)						
		全体	N1	N2	N3	N4	N5	全体	N1	N2	N3	N4	N5
1	現在、小学校（初等教育）で日本語を学んでいる	0.2	0.1	0.2	0.1	0.2	0.2	0.1	0.3	0.1	0.1	0.1	0.2
2	現在、中学校・高校（中等教育）で日本語を学んでいる	2.0	0.8	1.0	3.4	1.6	3.7	1.5	1.1	1.3	1.4	2.3	1.6
3	現在、大学・大学院（高等教育）の主専攻で日本語を学んでいる	5.1	10.2	9.2	3.2	0.9	0.5	3.4	7.1	6.8	2.3	0.7	0.3
4	現在、大学・大学院(高等教育)の主専攻以外で日本語を学んでいる	6.1	5.0	8.3	6.6	7.0	3.7	5.4	5.3	8.1	6.3	5.1	2.9
5	現在、語学学校等のその他の教育機関で日本語を学んでいる	48.4	29.7	40.9	46.9	57.5	69.1	51.2	30.4	40.2	49.5	59.3	73.7
6	現在、1~5の教育機関で日本語を学んでいない	38.2	54.2	40.4	39.8	32.8	22.8	38.4	55.8	43.5	40.4	32.5	21.3

## 5.5 受験目的

独立行政法人国際交流基金によるアンケート調査内容及びその結果である。

表9 受験目的

アンケートの選択	答えの比率 % (7月試験)						答えの比率 % (12月試験)					
	全体	N1	N2	N3	N4	N5	全体	N1	N2	N3	N4	N5
1 大学や大学院入学に必要 (自分の国で)	1.7	1.9	1.5	2.5	1.7	1.3	1.7	2.0	1.6	1.8	2.0	1.2
2 大学や大学院入学に必要 (日本で)	5.1	7.0	6.5	5.2	3.6	3.0	4.6	6.7	6.5	3.6	3.6	2.7
3 その他の教育機関での入学や 能力証明に必要 (自分の国で)	1.7	1.3	1.9	0.9	2.5	2.0	1.6	1.3	1.2	1.7	2.0	1.9
4 その他の教育機関での入学や 能力証明に必要 (日本で)	2.8	2.4	3.7	3.3	3.0	1.7	2.7	2.2	3.8	2.7	3.0	1.9
5 自分の仕事やこれからの 就職・昇給・昇進に役立つ (自分の国で)	14.5	21.6	16.2	13.0	11.8	8.9	12.3	17.6	15.3	10.9	11.1	7.1
6 自分の仕事やこれからの 就職・昇給・昇進に役立つ (日本で)	2.3	2.7	3.0	1.9	2.5	1.1	2.4	3.8	3.4	1.7	1.8	1.4
7 上の1~6以外で、自分の 実力が知りたい	60.3	55.9	58.8	62.9	61.5	63.0	62.7	57.6	58.8	66.6	65.9	65.1
8 その他	11.6	7.2	8.4	10.3	13.4	19.0	12.0	8.8	9.4	11.0	10.6	18.7

## 5.6 職業

独立行政法人国際交流基金によるアンケート調査内容及びその結果である。

表 10 職業

	アンケートの選択	答えの比率 % (7月試験)						答えの比率 % (12月試験)					
		全体	N1	N2	N3	N4	N5	全体	N1	N2	N3	N4	N5
1	小学生 (初等教育)	0.3	0.1	0.1	0.2	0.2	0.9	0.2	0.1	0.1	0.0	0.3	0.6
2	中学生・高校生 (中等教育)	9.2	5.8	7.3	11.5	11.9	10.4	7.6	4.1	5.4	9.0	9.3	10.1
3	大学・大学院生 (高等教育)	24.6	25.6	31.3	25.9	19.8	19.7	23.4	22.7	26.5	22.8	18.5	25.6
4	語学学校等のその他の 教育機関の学生	2.8	2.8	3.7	2.7	2.1	2.7	3.2	3.1	3.5	2.4	3.3	3.5
5	就業 (会社員・公務員・ 教員・自営等)	57.2	57.6	52.0	54.8	60.9	60.9	59.7	61.2	58.4	60.6	62.9	56.2
6	その他	5.9	8.1	5.6	4.9	5.1	5.4	5.9	8.8	6.1	5.2	5.7	4.0

### 5.6.1 職業の種類

独立行政法人国際交流基金によるアンケート調査内容及びその結果である。

**表 11 職業の種類**

	アンケートの選択	答えの比率 % (7月試験)						答えの比率 % (12月試験)					
		全体	N1	N2	N3	N4	N5	全体	N1	N2	N3	N4	N5
1	教育機関の日本語教員として仕事で日本語を使っている	0.6	1.8	0.1	0.7	0.1	0.6	0.3	0.8	0.4	0.1	0.0	0.3
2	公的機関に勤務して仕事で日本語を使っている	0.3	0.1	0.1	1.0	0.3	0.3	0.6	0.7	0.4	1.5	0.2	0.6
3	製造業、建設業、情報通信業などの企業に勤務して仕事で日本語を使っている	6.3	12.5	6.2	3.5	4.1	6.3	5.9	10.7	6.1	4.1	4.4	5.9
4	サービス業、観光業、接客業などの仕事で日本語を使っている	12.0	13.0	10.7	14.2	12.5	12.0	12.9	16.2	13.1	11.3	15.2	12.9
5	1~4以外の職業で仕事で日本語を使っている	7.6	11.8	7.6	6.0	5.8	7.6	7.1	11.8	7.8	5.4	5.6	7.1
6	仕事で日本語は使わない	73.2	60.8	75.3	74.6	77.2	73.2	73.2	59.8	72.2	77.6	74.6	73.2

## 5.7 日本語との接触媒体（メディア）

独立行政法人国際交流基金によるアンケート調査内容及びその結果である。

表 12 日本語との接触媒体（メディア）

	アンケートの選択	答えの比率 % (7月試験)						答えの比率 % (12月試験)					
		全体	N1	N2	N3	N4	N5	全体	N1	N2	N3	N4	N5
1	ニュース・ドキュメンタリー	24.9	37.2	28.7	23.1	18.1	15.8	24.8	38.3	29.3	23.4	18.7	15.1
2	ドラマ (アニメを除く)	73.0	74.2	75.9	75.4	71.9	67.8	72.4	74.2	76.9	74.6	72.2	65.4
3	アニメ	65.9	64.8	68.0	68.3	63.6	64.9	67.0	66.0	67.2	68.7	66.1	67.2
4	新聞・雑誌 (漫画を除く)	32.8	43.9	36.0	32.3	26.2	24.1	31.4	45.3	36.2	30.8	26.3	19.8
5	本（教科書を除く）	32.6	48.1	38.8	32.3	22.1	19.4	31.4	47.2	38.6	30.7	23.5	18.0
6	漫画	43.3	45.5	46.7	46.3	39.6	38.2	44.2	48.2	46.9	45.3	42.4	39.0
7	ウェブサイトの記事	53.3	63.1	58.7	53.2	48.1	42.2	51.5	61.3	58.1	53.4	46.7	39.7
8	その他	20.6	24.2	20.1	18.2	19.4	20.5	20.5	23.5	21.5	19.9	21.0	17.3
9	教室外で日本語に ふれて、聞いたり 読んだりしない	4.1	1.9	3.4	3.6	4.4	7.5	4.4	2.5	3.1	4.1	5.2	6.9

## 5.8 日本語を使用する相手

独立行政法人国際交流基金によるアンケート調査内容及びその結果である。

表 13 日本語を使用する相手

先生

	アンケートの選択	答えの比率 % (7月試験)						答えの比率 % (12月試験)					
		全体	N1	N2	N3	N4	N5	全体	N1	N2	N3	N4	N5
1	先生と話す	49.8	47.8	53.0	50.0	51.3	46.8	48.3	44.7	49.9	49.7	49.5	48.2
2	先生の話聞く	49.3	41.6	51.1	51.0	51.6	52.0	49.0	38.2	48.3	49.1	52.2	56.5
3	先生が書いたものを読む	22.8	22.4	24.5	23.3	22.0	21.9	21.7	21.7	23.1	20.1	22.3	21.3
4	先生に対して文章を書く	21.9	24.1	26.2	22.5	17.6	18.4	19.9	22.9	22.8	20.6	18.0	15.6
5	どれにも当てはまらない	38.5	46.2	38.2	38.2	34.8	34.2	39.1	49.7	40.0	38.7	35.6	32.0

## 友人

	アンケートの選択	答えの比率 % (7月試験)						答えの比率 % (12月試験)					
		全体	N1	N2	N3	N4	N5	全体	N1	N2	N3	N4	N5
1	友人と話す	47.5	57.3	52.5	46.1	43.3	37.0	45.9	55.0	51.3	47.1	39.5	37.3
2	友人の話を聞く	33.1	42.0	37.3	31.9	30.0	22.9	31.6	38.0	35.0	33.0	27.0	25.8
3	友人が書いたものを読む	17.6	25.8	20.6	17.0	12.1	11.4	16.6	24.6	19.2	16.2	14.3	9.5
4	友人に対して文章を書く	15.5	23.7	18.6	14.1	10.8	9.0	14.5	23.5	16.4	13.7	11.4	8.2
5	どれにも当てはまらない	43.4	34.3	38.6	43.5	47.0	54.9	44.9	35.5	40.0	42.6	51.3	54.0

## 家族

	アンケートの選択	答えの比率 % (7月試験)						答えの比率 % (12月試験)					
		全体	N1	N2	N3	N4	N5	全体	N1	N2	N3	N4	N5
1	家族と話す	5.6	5.8	5.6	5.6	5.2	5.9	5.9	6.9	5.9	5.1	5.3	6.2
2	家族の話を聞く	3.0	3.5	3.4	2.7	2.1	3.0	3.5	4.0	3.6	3.0	3.1	3.4
3	家族が書いたものを読む	1.0	0.9	1.3	0.8	0.8	0.9	1.2	1.5	1.2	1.3	1.0	1.1
4	家族に対して文章を書く	0.8	1.0	1.1	0.5	0.4	0.9	0.9	1.4	1.0	0.8	0.6	0.6
5	どれにも当てはまらない	93.4	93.3	93.0	93.5	93.8	93.3	92.6	92.2	92.3	93.4	93.5	92.0

## 上司

	アンケートの選択	答えの比率 % (7月試験)						答えの比率 % (12月試験)					
		全体	N1	N2	N3	N4	N5	全体	N1	N2	N3	N4	N5
1	上司と話す	7.5	15.4	8.2	4.2	4.5	4.1	8.0	16.6	7.9	6.2	5.8	3.5
2	上司の話を聞く	6.6	13.6	6.6	3.6	4.3	4.0	6.6	13.2	7.0	5.6	5.4	2.2
3	上司が書いたものを読む	3.8	9.6	3.7	1.9	1.7	1.3	3.5	8.9	3.7	2.5	1.5	1.1
4	上司に対して文章を書く	3.0	8.4	3.3	1.2	0.7	0.8	2.8	8.2	2.9	1.4	0.8	0.7
5	どれにも当てはまらない	90.4	82.3	90.1	94.1	92.7	94.0	89.9	81.2	89.5	91.5	91.7	95.2

## 同僚

	アンケートの選択	答えの比率 % (7月試験)						答えの比率 % (12月試験)					
		全体	N1	N2	N3	N4	N5	全体	N1	N2	N3	N4	N5
1	同僚と話す	9.1	16.2	8.2	6.5	7.8	6.1	9.9	16.4	9.8	8.5	9.7	5.4
2	同僚の話を聞く	6.9	13.1	5.5	4.4	6.8	4.3	7.3	12.3	7.2	7.2	6.7	3.4
3	同僚が書いたものを読む	3.8	9.1	3.0	1.9	2.2	2.0	3.7	8.6	3.8	2.9	1.9	1.5
4	同僚に対して文章を書く	3.2	8.5	2.5	1.7	1.2	1.3	3.1	8.1	2.4	1.7	1.8	1.2
5	どれにも当てはまらない	88.7	82.0	90.0	91.1	89.4	91.7	87.9	81.2	87.9	88.9	87.8	93.2

## 顧客

	アンケートの選択	答えの比率 % (7月試験)						答えの比率 % (12月試験)					
		全体	N1	N2	N3	N4	N5	全体	N1	N2	N3	N4	N5
1	顧客と話す	13.0	20.2	13.3	11.2	10.3	9.3	13.5	20.7	14.5	12.5	12.3	8.1
2	顧客の話を聞く	10.2	15.7	9.7	9.5	7.7	7.6	10.4	15.8	12.5	8.7	10.1	5.3
3	顧客が書いたものを読む	3.8	8.5	3.6	2.7	1.5	2.0	4.0	9.1	4.4	2.4	2.0	1.8
4	顧客に対して文章を書く	3.1	7.9	2.9	2.2	0.9	0.9	3.2	8.1	3.8	1.7	1.4	0.9
5	どれにも当てはまらない	84.4	77.8	84.0	85.4	87.3	88.4	83.6	76.4	81.6	84.9	84.3	89.9